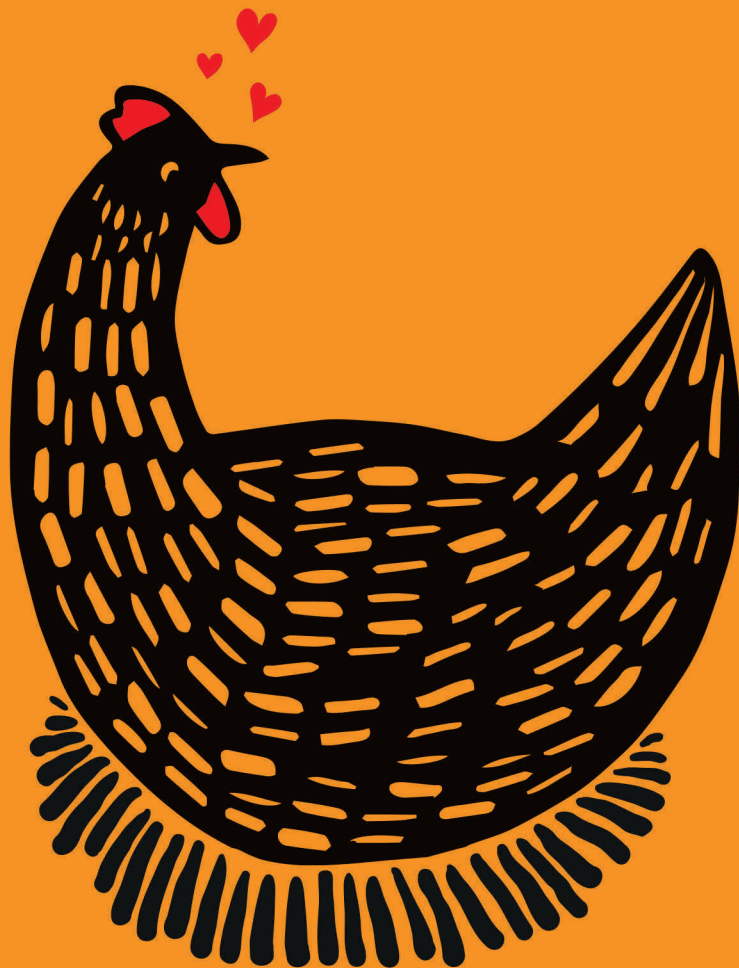


# GUIDE DE L'ADOPTANT



---

**Prendre soins  
de ses poules**

---

Vous venez d'adopter deux adorables gallinacées. Ce petit guide va vous dispenser quelques gestes essentiels à leur épanouissement, leur bonne forme et pour vous garantir une ponte régulière !



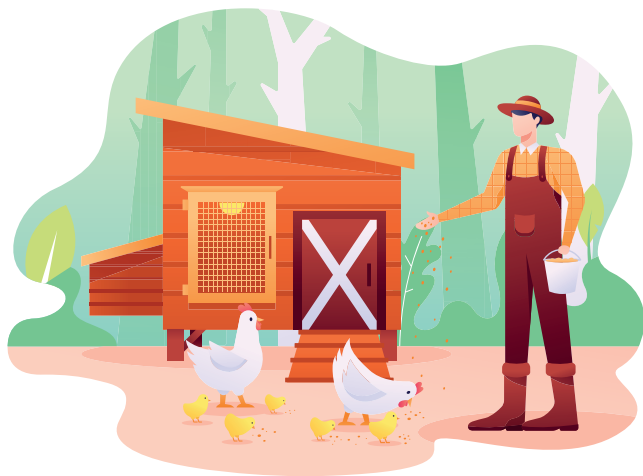
## I- Le poulailler

Le poulailler peut être posé sur de l'herbe, de la terre battue, un sol caillouteux ou une dalle de ciment. L'important est que les poules puissent de temps en temps gambader dans votre jardin car elles adorent se promener, gratter la terre et se régaler des herbes, insectes, larves et limaces qu'elles y trouvent.

Orientez la façade la plus ouverte du poulailler au Sud ou à l'Est (pour réduire le développement des parasites), par contre maintenez bien à l'ombre l'abri où elles dorment et pondent. Attention aux vents qui ne doivent pas s'engouffrer dans l'abri.

Veillez à ce que le poulailler reste sec car l'humidité gêne voire supprime la ponte. Vous devrez donc régulièrement enlever les accumulations d'excréments et changer la paille du pondoir.

Attention : pour ne pas être incommodé par les odeurs, mieux vaut ne pas positionner le poulailler trop près de la maison.



## II- L'alimentation

Avant tout, il faut veiller à ce que vos animaux aient toujours de l'eau fraîche à disposition. Les poules boivent beaucoup : les œufs qu'elles produisent sont composés à 2/3 d'eau.

Concernant l'alimentation, les poules sont très gourmandes. Elles mangent de tout, tout le temps et apprécient particulièrement les restes de repas.

Les déchets de cuisine que l'on peut leur donner :

- Epluchures de fruits et légumes
- Restes de salades
- Pain mouillé
- Charcuterie
- Croûtes de fromage
- Coquilles d'œufs et d'huîtres broyées



Mais aussi des restes de plats préparés : légumes cuits, viandes et poissons, pommes de terre cuites, riz, pâtes et autres féculents, restes de soupe et sauces.

Il y a en revanche certains aliments à éviter :

- Pommes de terre crues
- Epluchures d'oignons, de bananes, d'agrumes, de kiwis
- Feuilles de poireaux crues
- Trognons de choux, céleri, os, fruits et pain moisis

Il n'y a pas vraiment de risque d'empoisonnement à craindre puisque les poules feront le tri et ne mangeront pas ce qui ne leur convient pas. Mais ces aliments resteront dans le poulailler sans être consommés et risqueront d'attirer les nuisibles.

Il est important de noter que les restes de cuisines ne suffisent pas. Veillez à apporter du blé ou du maïs concassé comme complément à leur alimentation.



Il est également important que les poules puissent manger du gravier ou des petits grains de sable. Cette étrange attitude les aide à broyer la nourriture dans leur gésier avant la suite de la digestion.

Une poule peut ingérer environ 150g de déchets de cuisine et de jardin par jour. L'idéal est de donner les repas à heure fixe pour éviter de stresser l'animal. Inutile de leur donner une quantité de nourriture qu'elles ne pourront pas ingérer. Cela risquerait d'attirer les rongeurs. Si elles n'ont pas tout mangé le soi, prenez soin de retirer les restes.

Notez qu'il est possible d'installer des distributeurs de grains et d'eau si vous devez vous absenter 2 ou 3 jours. Pensez que les poules continueront de pondre pendant ce temps ! Proposez donc à quelqu'un de récupérer les œufs.



Afin de prévenir toute maladie, il est essentiel de veiller à une bonne hygiène du poulailler et d'empêcher aux prédateurs et aux nuisibles de pénétrer dans le poulailler. Ce sont souvent eux qui transportent les parasites, microbes ou virus.

Les prédateurs :

Vos poules sont des proies faciles pour certains prédateurs. Si les chiens et les chats peuvent s'y intéresser, un simple grillage peuvent les en dissuader.

En revanche, la nuit votre poulailler peut attirer les renards, les fouines ou les rats. Vous devez offrir à vos animaux une protection suffisante face à ces prédateurs. Un grillage souple avec des mailles très petites est conseillé tout autour de votre jardin ; il faut le prévoir d'une hauteur d'environ 1m50 et l'enterrer d'au moins 40 cm (les renards n'hésitent pas à creuser pour passer sous le grillage). Ce grillage servira aussi à empêcher vos poules de s'échapper de leur poulailler !



### III- Santé et comportement

La mue :

Vos poules perdent leurs plumes ? Pas d'affolement, c'est qu'elles muent. Une fois par an, les poules se délestent de leur plumage pour que celui-ci se renouvelle. Ce phénomène réduit considérablement leur ponte et peut durer jusqu'à deux mois. Assurez-vous alors de leur donner une alimentation suffisante car elles ont besoin d'un maximum d'énergie pendant cette phase.

Les maladies :

Les poules sont généralement coriaces et peu sujettes aux maladies. Cependant, il peut arriver qu'un de vos animaux soit en mauvaise santé et certains signes permettent de le déceler. Un arrêt brutal de la ponte, des œufs anormaux plusieurs jours de suite, une posture inhabituelle, une baisse de l'activité, des yeux ternes ou gonflés, un plumage ébouriffé ou sale, des problèmes de digestion, des problèmes de locomotion...





Covaldem<sup>11</sup>

Collecte et Valorisation  
des Déchets Ménagers de l'Aude